

# Burgerlijke Stand van Friesland

## Huwelijken

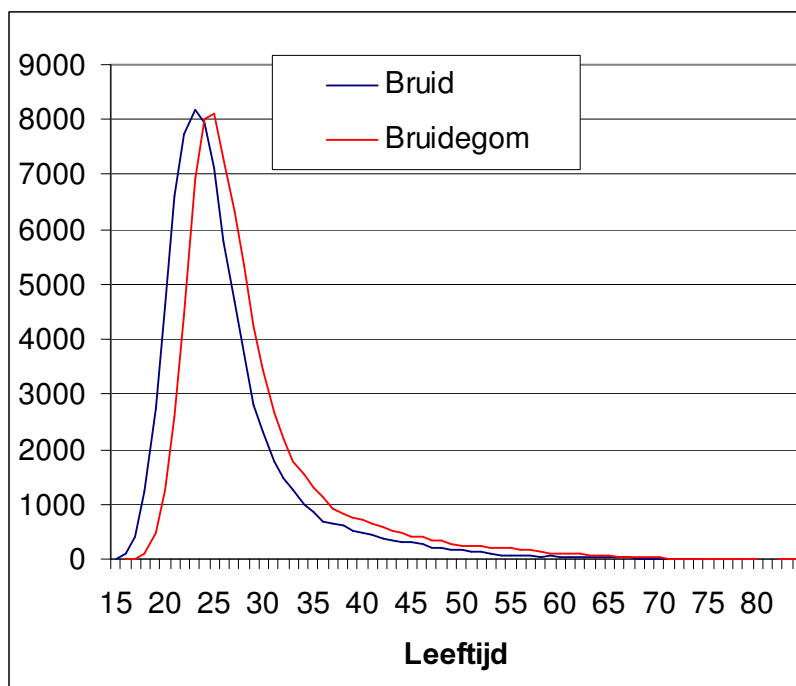
In de periode 1811 t/m 1922 zijn er in totaal 257.355 huwelijken gesloten en de basisgegevens uit deze akten zijn in een database ingevoerd. Van 79.011 akten zijn ook de leeftijden van beide huwelijkse partners ingevoerd; dit betreft akten uit de volgende gemeenten:

Gemeente	Aantal akten
Achtkarspelen	7539
AEngwirden	2830
Ameland	1666
Baarderadeel	4547
Ferwerderadeel	7015
Franekeradeel	4328
Hennaarderadeel	3876
Het Bildt	7312
Hindeloopen	1000
Idaarderadeel	4337

Gemeente	Aantal akten
Leeuwarderadeel	7820
Menaldumadeel	7885
Rauwerderhem	2178
Schiermonnikoog	667
Smallingerland	7651
Stavoren	609
Utingeradeel	3920
Vlieland	550
Workum	3281
<b>Totaal</b>	<b>79011</b>

Tabel 1

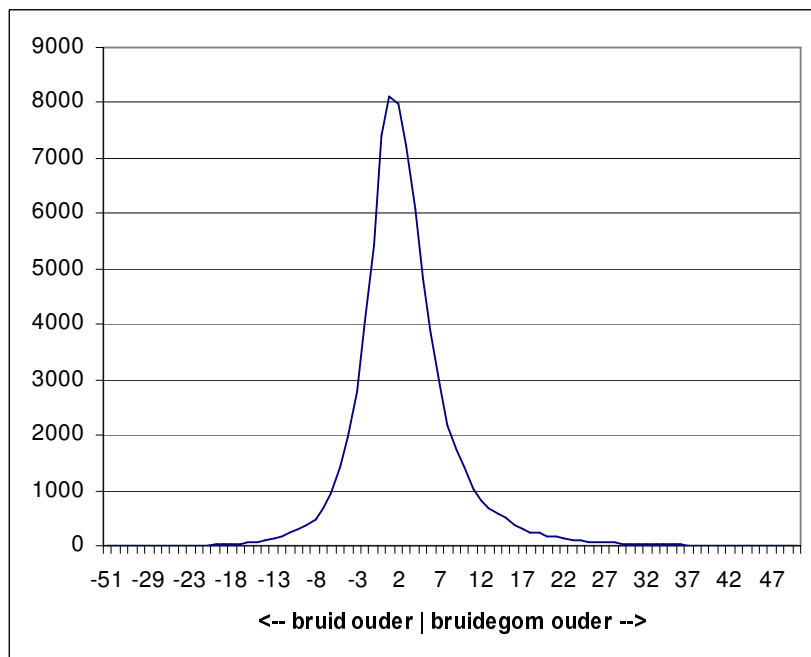
In figuur 1 is uitgezet de frequentie in leeftijd van resp. bruidegom en bruid bij het in huwelijk treden. Duidelijk is dat mannen gemiddeld zo'n 2 jaar later in het huwelijk treden dan vrouwen.



Figuur 1 Leeftijd bij huwelijk

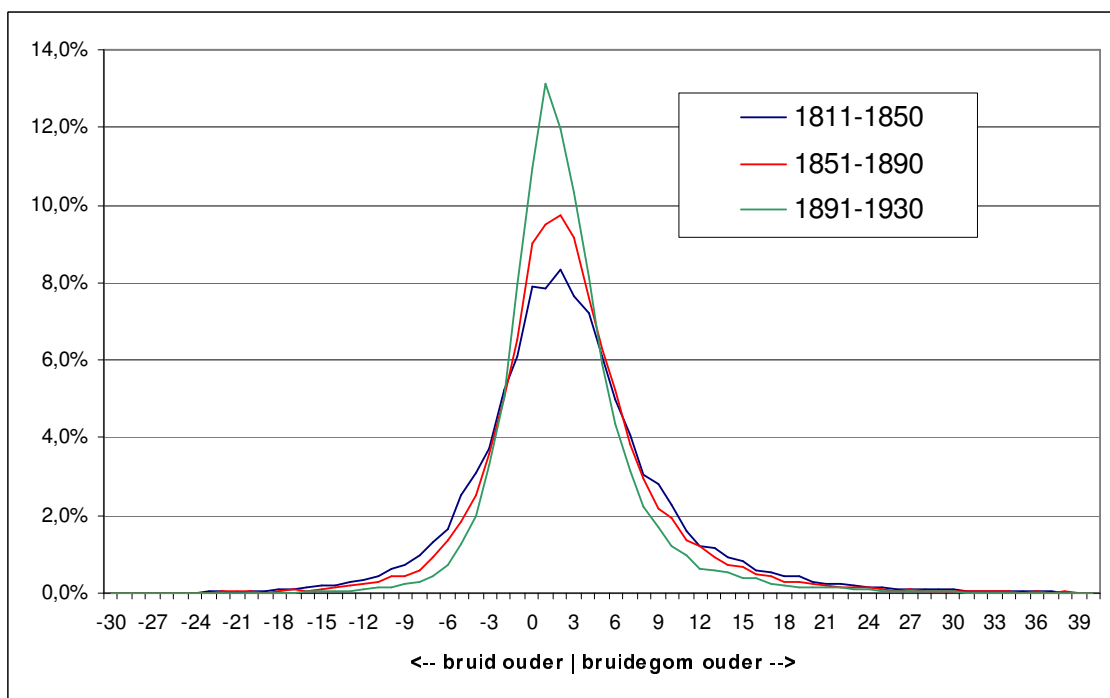
Vervolgens is het verschil in leeftijd tussen de partners bepaald en daaruit de frequentie van deze leeftijdsverschillen. Dit is uitgezet in figuur 2, wat een keurige klokvormige curve oplevert. Het meest voorkomende leeftijdsverschil is ongeveer 1 jaar.

Een negatief leeftijdsverschil geeft aan dat de bruid ouder is dan de bruidegom, een positief verschil het omgekeerde. De grootste gevonden leeftijdsverschillen zijn resp. -51 en 53 jaar!



Figuur 2 Leeftijdsverschil tussen bruid en bruidegom

Hetzelfde is nogmaals gedaan, maar nu is de gehele periode verdeeld in 3 perioden, namelijk 1811-1850, 1851-1890 en 1891-1930 (eigenlijk 1922). Zie figuur 3.



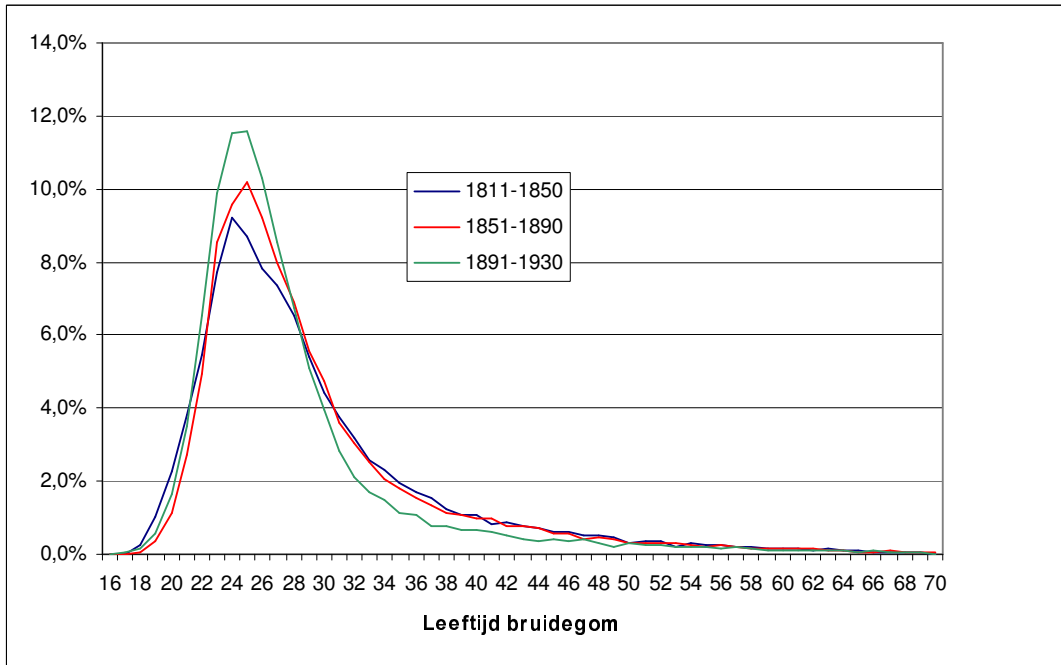
Figuur 3

Opvallend is dat de piek steeds op vrijwel dezelfde plaats ligt, maar dat het gemiddelde leeftijdsverschil afneemt. Zie ook tabel 2 waarin het gemiddelde absolute leeftijdsverschil tussen de partners over de drie perioden is berekend.

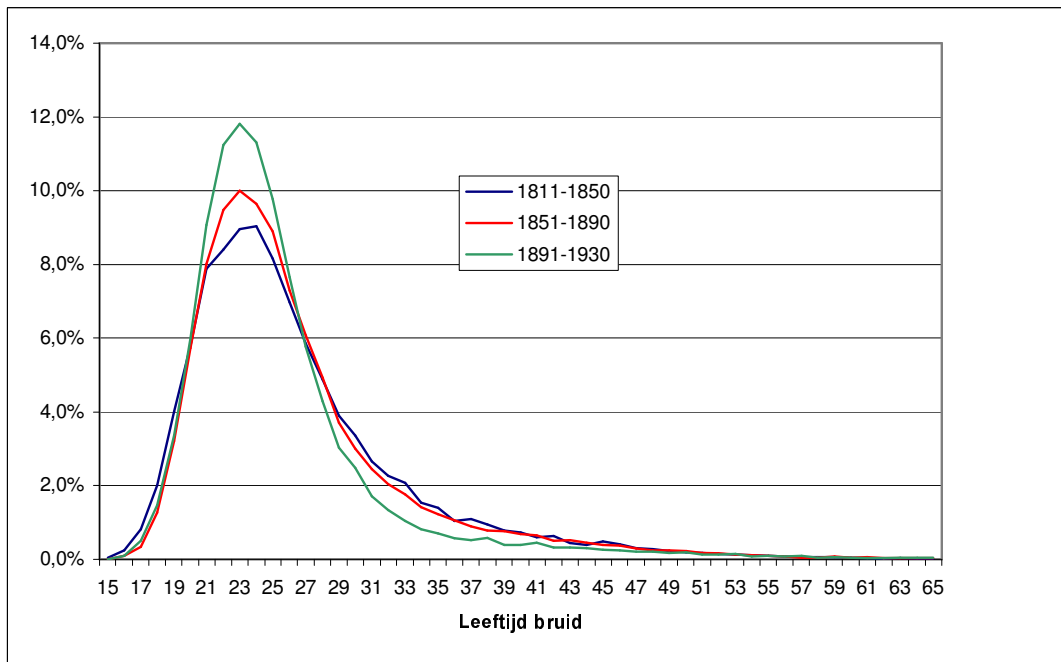
1811-1850	1851-1890	1891-1930
5,2	4,6	3,7

Tabel 2

In de figuren 4 en 5 is nogmaals de leeftijd waarop getrouwd wordt, voor zowel mannen als vrouwen, uitgezet, maar nu weer voor elk van de drie hiervoor genoemde perioden. De leeftijd waarop het meest getrouwd wordt blijft voor zowel mannen als vrouwen gelijk, maar voor beiden geldt dat er iets minder op jonge leeftijd en minder op hogere leeftijd wordt getrouwd.



Figuur 4

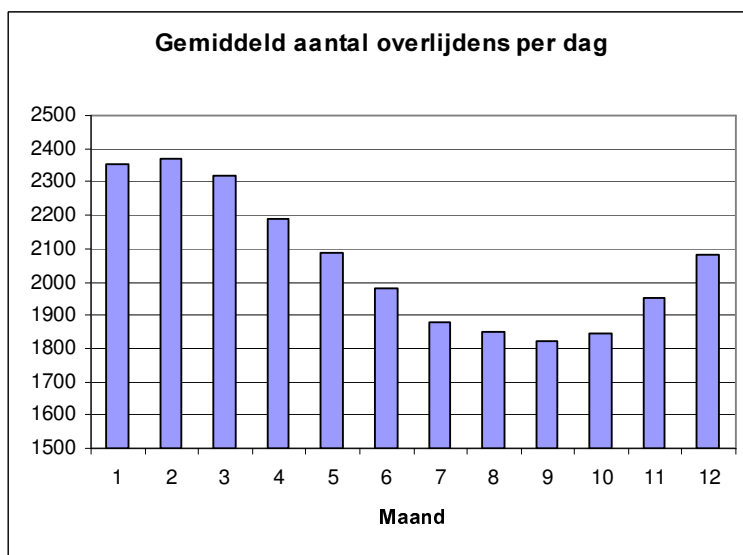


Figuur 5

## Overlijdens

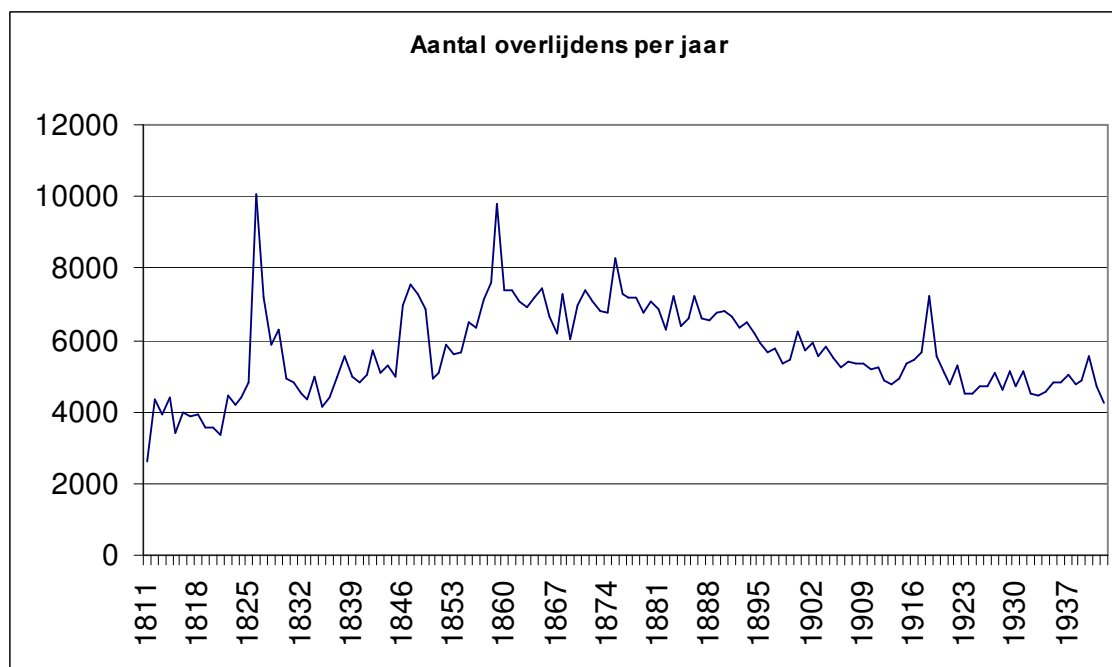
Van de 752.542 geregistreerde overlijdens in de periode 1811-1942 bevatten 750.696 records de leeftijd van de overledene. Daarnaast zijn er nog 955 records met leeftijd van de gemeente Ferwerderadeel voor de periode 1943-1952.

Zeker de helft van de records zonder leeftijdsvermelding betreft onbekende personen. De verdeling van de overlijdens over de verschillende maanden volgt het bekende patroon (figuur 6).



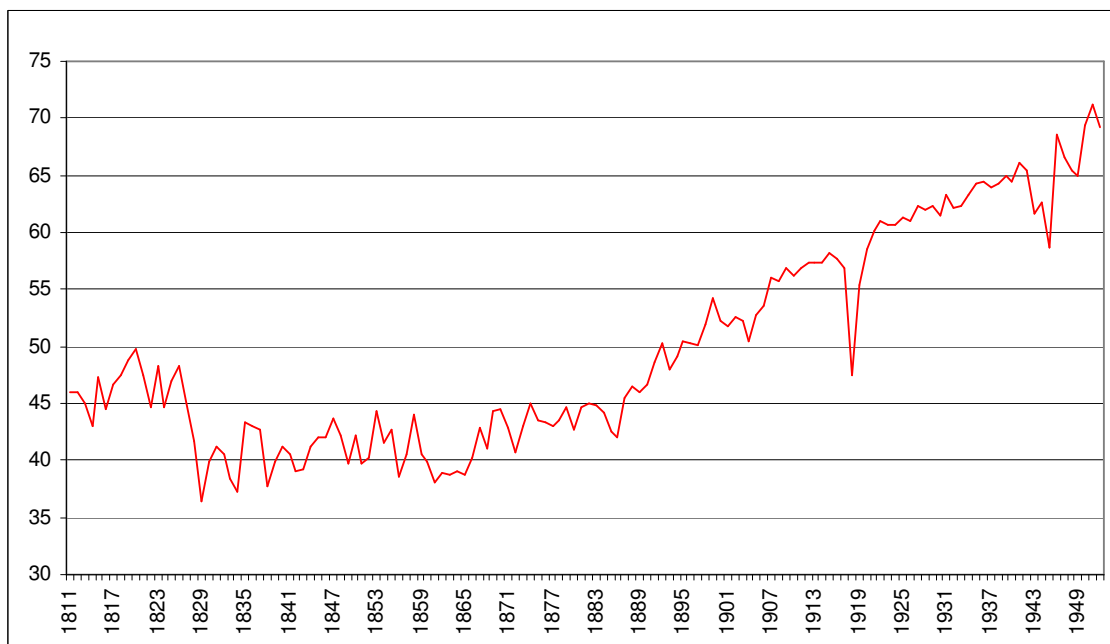
Figuur 6

De grafiek van het aantal overlijdens per jaar (figuur 7) vertoont een aantal opvallende pieken bij 1826, 1847, 1859 en 1918.



Figuur 7

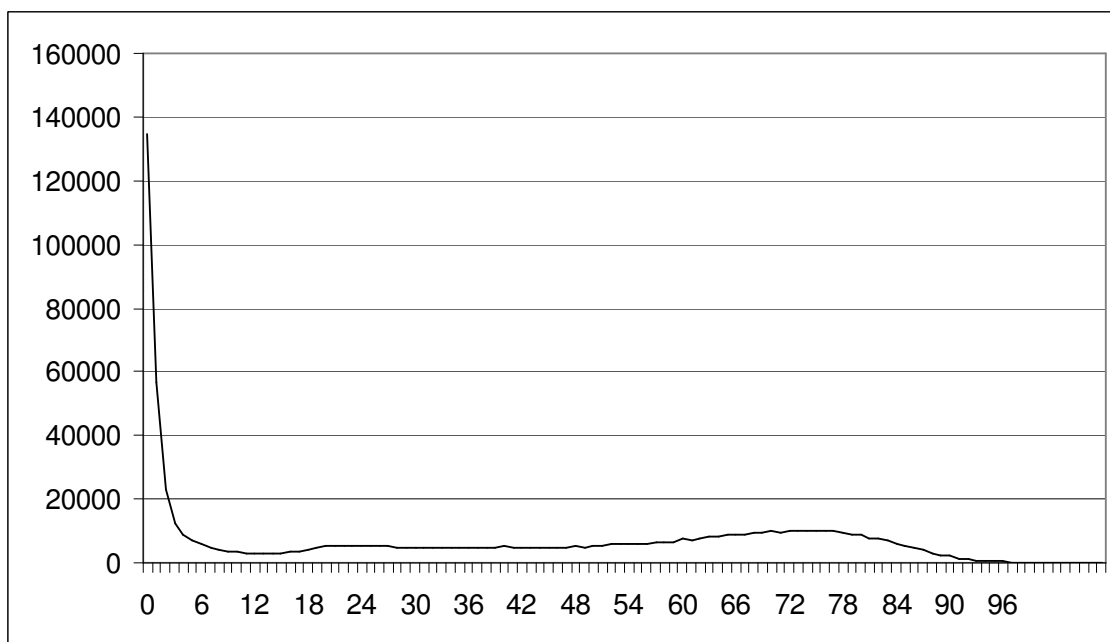
De verbetering van de levensomstandigheden en de daarmee langer wordende levensverwachting is goed af te lezen uit figuur 8, waar per jaar de gemiddelde leeftijd van de overledenen is weergegeven. Hierbij is de zuigelingensterfte weggelaten, dat zijn de overlijdens beneden de 1 jaar.



Figuur 8 Gemiddelde leeftijd overledenen

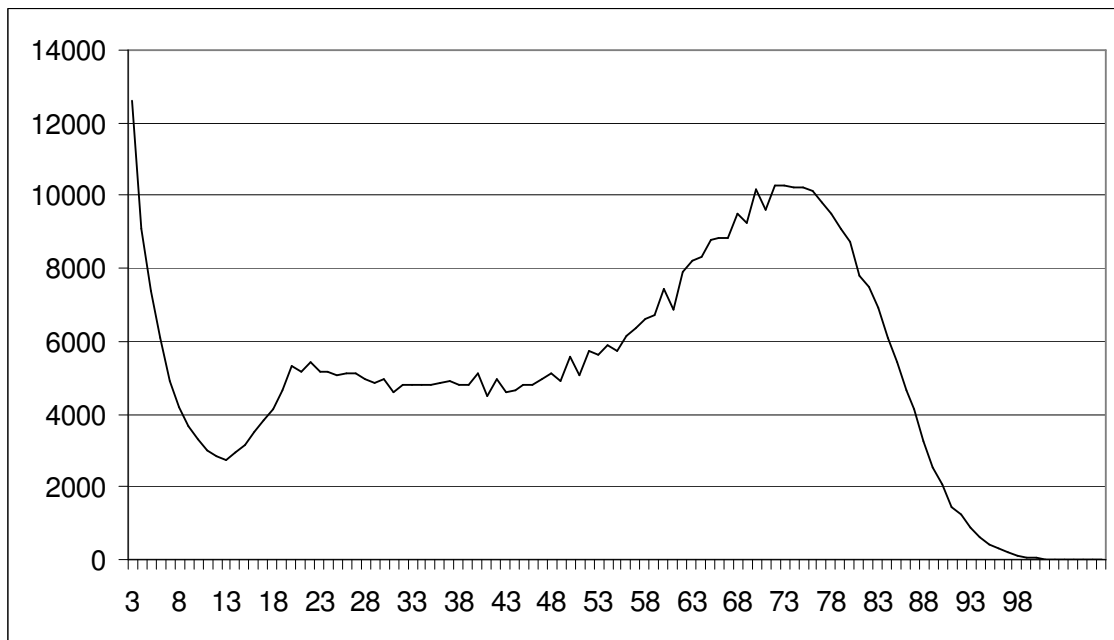
De grafiek bevat nog een “staartje” voor de jaren 1943 t/m 1952. Dit betreft alleen overlijdens in de gemeente Ferwerderadeel, maar laat goed het effect van de oorlogsjaren 40/45 zien.

In figuur 9 is het verband tussen aantal overlijdens en de leeftijd van overlijden weergegeven. Duidelijk zichtbaar is de zeer hoge kindersterfte (inclusief doodgeboren kinderen).



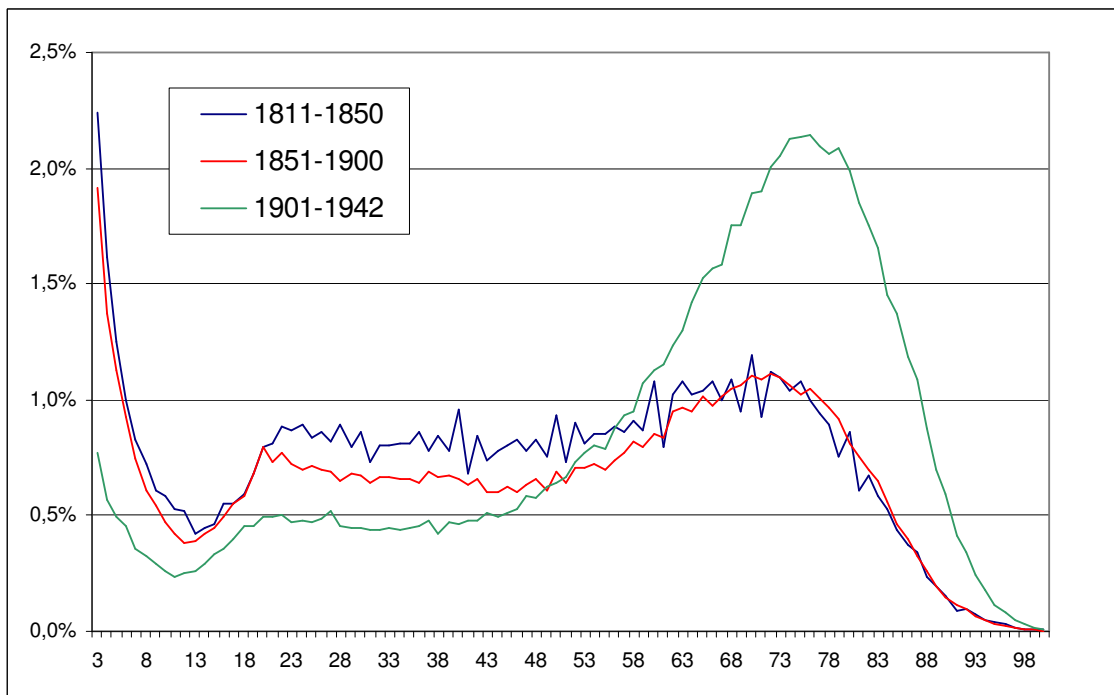
Figuur 9 Leeftijd en aantal sterfgevallen

Figuur 10 is gelijk aan figuur 9, maar nu met de sterfte vanaf het 3<sup>e</sup> levensjaar.



Figuur 10 Leeftijd en aantal sterfgevallen, boven 2 jaar

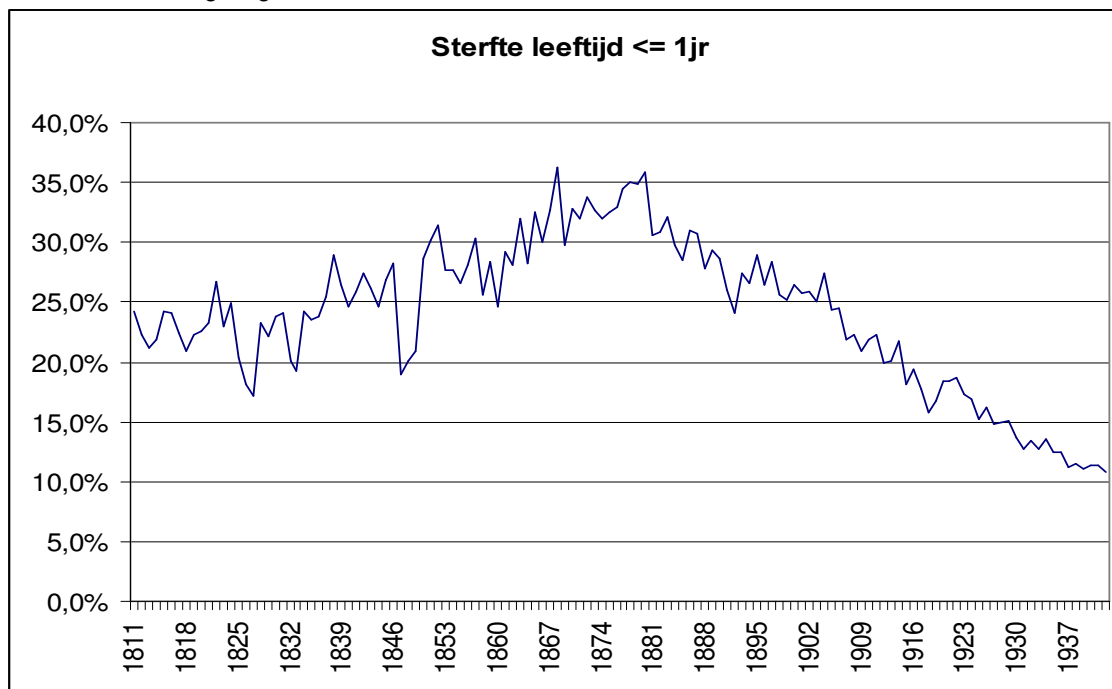
In de volgende grafiek (figuur 11) is de sterfte als functie van de leeftijd uitgezet vanaf het 3<sup>e</sup> levensjaar, waarbij de gegevens in 3 perioden zijn opgedeeld.



Figuur 11 Leeftijd en sterfte voor 3 perioden

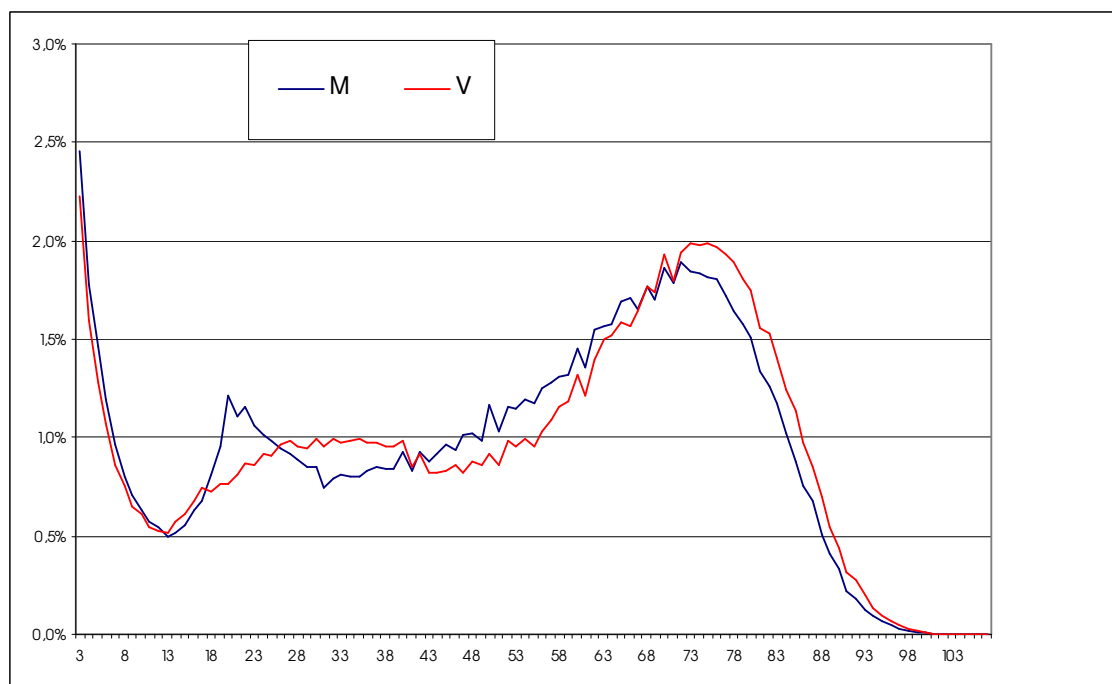
Is in de periode 1851-1900 de sterfte vooral in de leeftijdsgroep 20 – 60 kleiner, in de periode 1901-1942 is er een sterke verschuiving voor alle leeftijden beneden 60 jaar naar leeftijden boven 60 jaar.

De ontwikkeling van de zuigelingensterfte is goed te zien in figuur 12. Hierin is per jaar de sterfte op leeftijd  $\leq 1$  jaar als percentage van de totale sterfte in dat jaar uitgezet. De scherpe dalen in de sterfte corresponderen met pieken in de totale sterfte. Dergelijke pieken in de sterfte hebben kennelijk meer invloed op de gehele bevolking, dan alleen op de zuigelingen. Goed zichtbaar is de gestage afname van de zuigelingensterfte sinds ca. 1880.



Figuur 12

Als laatste is de sterfte vanaf het 3<sup>e</sup> levensjaar gesplitst naar mannen en vrouwen (figuur 13).



Figuur 13

Opvallend zijn de verschillen vanaf 13 jaar: een relatief hoge piek voor mannen rond de 20, kraamvrouwen sterfte tussen de 20 en de 40, waarna tot ongeveer een leeftijd van 70 jaar minder vrouwen sterven.

Ook bij de sterfte voor het 3<sup>e</sup> levensjaar zijn er significante verschillen tussen jongens en meisjes, vooral in het eerste levensjaar (tabel 3):

<b>Leeftijd</b>	<b>M</b>	<b>V</b>
0	27,6%	21,5%
1	11,0%	10,1%
2	4,5%	4,2%

Tabel 3



## Geboorten

Voor de periode 1811-1902 zijn 800.225 geboorte-akten geregistreerd, inclusief 2212 in de gemeente Menaldumadeel voor de periode 1903-1912. Enkele akten bevatten geen geboortedatum, geen geslacht of zijn anderszins onbruikbaar, er blijven totaal 800.109 geboorten over.

Verdeling over de geslachten:

	Geboorten		Overlijden in 1 <sup>e</sup> levensjaar	Nog in leven na 1 jaar		Overlijden in eerste 14 jaar	Nog in leven na 14 jaar	
<b>Man</b>	410.868	51,35%	82.120	328.748	50,52%	122.786	288.082	50,38%
<b>Vrouw</b>	389.241	48,65%	67.249	321.992	49,48%	105.537	283.704	49,62%
<b>Totaal</b>	800.109	100%	149.369	650.740	100%	228.323	571.786	100%

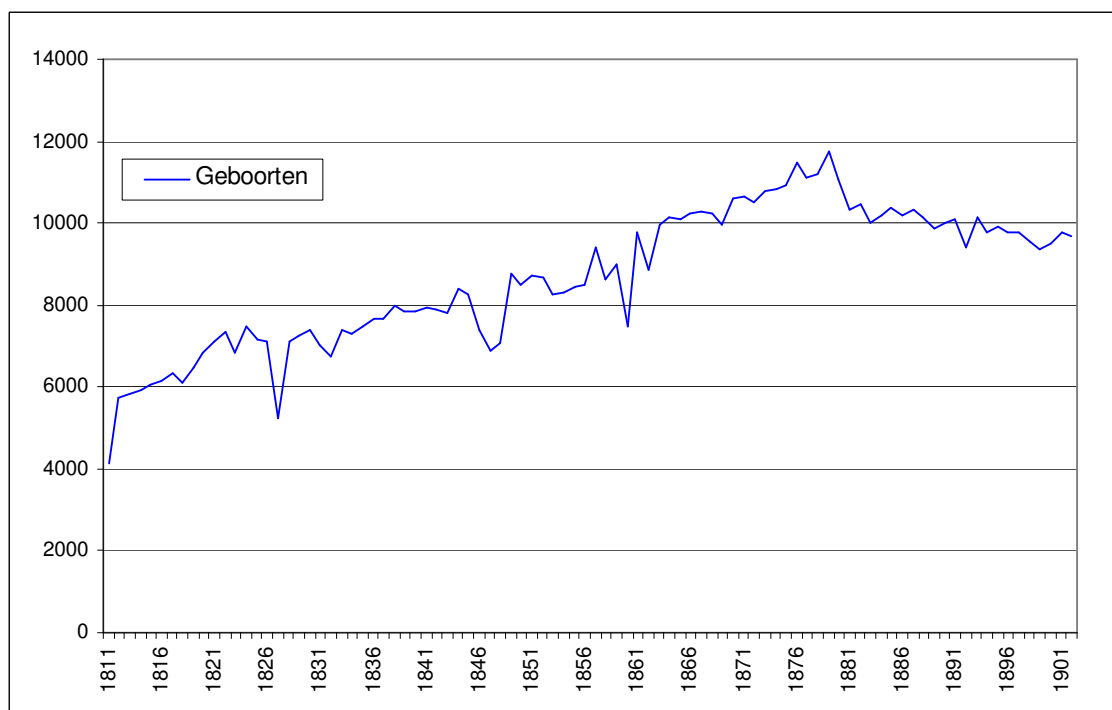
Tabel 4

Het overschot aan jongetjes is dus na 1 jaar reeds sterk geslonken, en na 14 jaar nog verder afgenomen. (Hierbij is afgezien van ev. vertrek uit of vestiging in de provincie.)

Onder de geboorten kwamen een klein aantal twee- en drielingen voor:

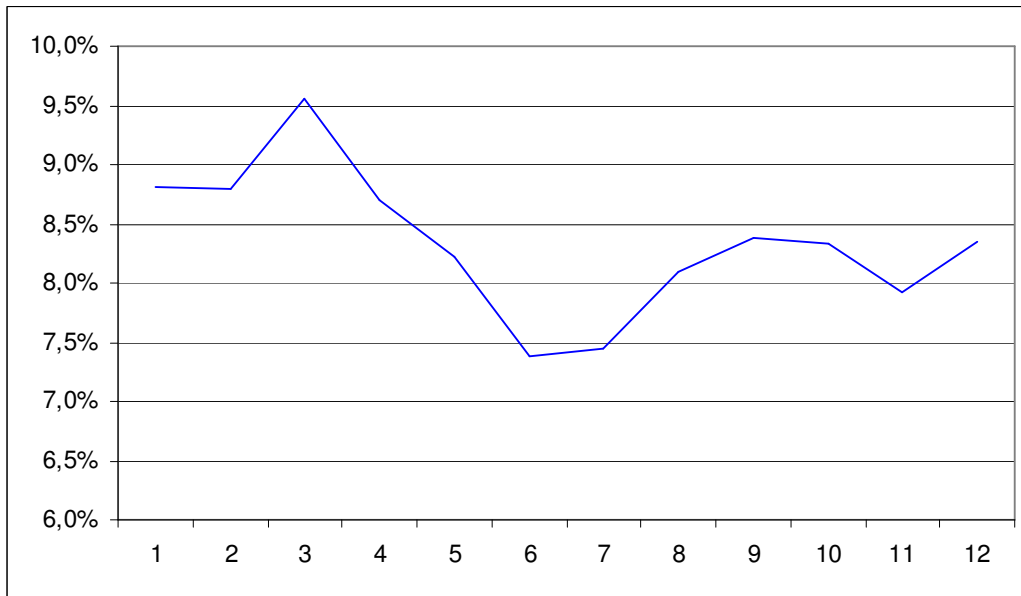
<b>Totaal</b>	800.109
<b>Tweelingen</b>	5.361
<b>Drielingen</b>	65

De verdeling van de geboorten over de jaren staat in figuur 14:



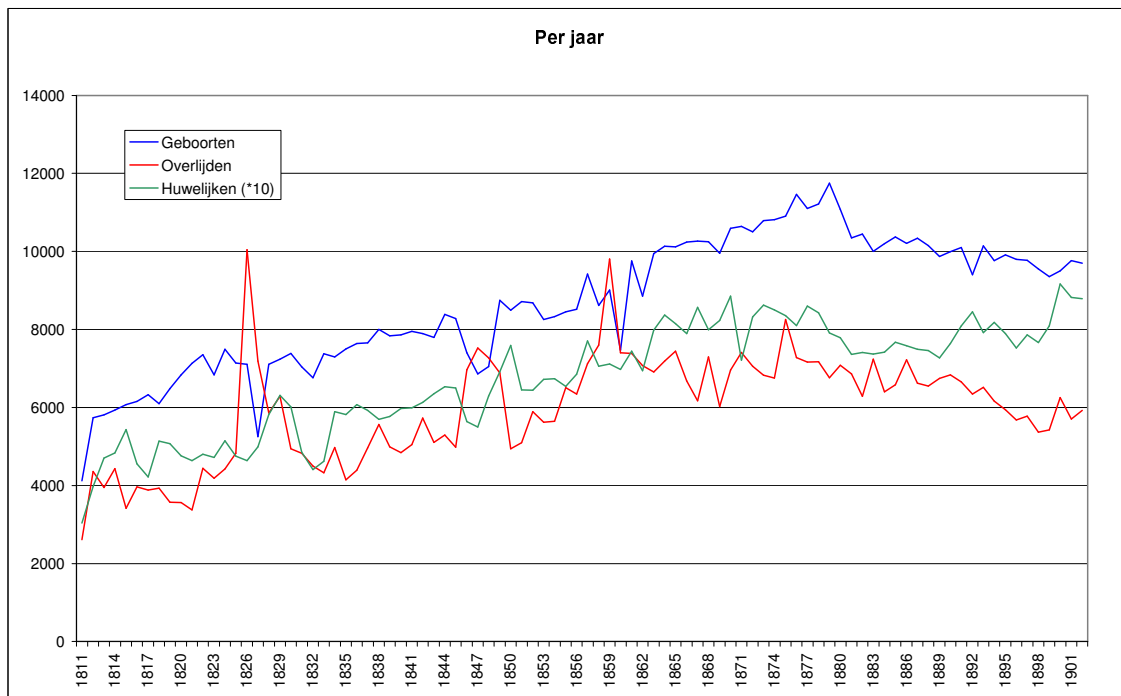
Figuur 14 Geboorten per jaar

Zetten we de geboorten uit per maand, dan ontstaat de grafiek in figuur 15:



Figuur 15 Geboorten per maand

In figuur 16 zijn geboorten, overlijdens en huwelijken gecombineerd. Het aantal huwelijken is met 10 vermenigvuldigd, om vergelijkbare schalen te krijgen. Duidelijk zichtbaar zijn de drie dalen in het aantal geboorten, een jaar na de pieken in de sterfte in de jaren 1826, 1848 en 1859.



Figuur 16